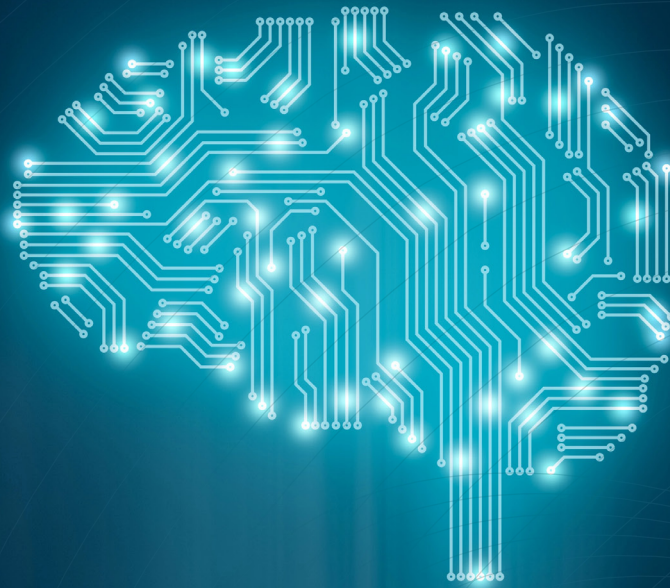


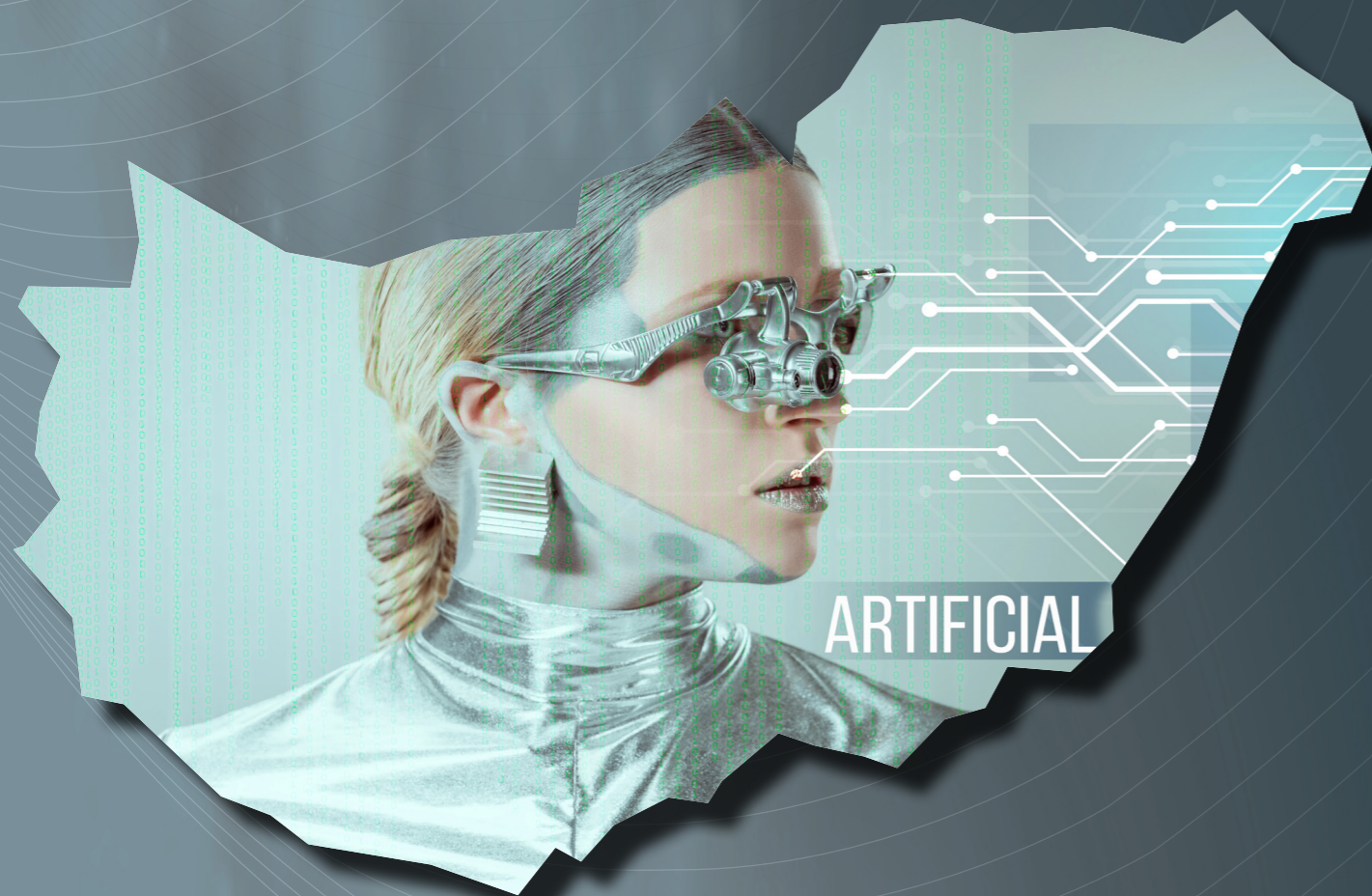


NEMZETI  
KÖZSZOLGÁLATI  
EGYETEM  
LUDOVIKA

EÖTVÖS JÓZSEF KUTATÓKÖZPONT  
INFORMÁCIÓS TÁRSADALOM KUTATÓINTÉZET

# MIT GONDOLNAK A MAGYAROK A MESTERSÉGES INTELLIGENCIÁRÓL?



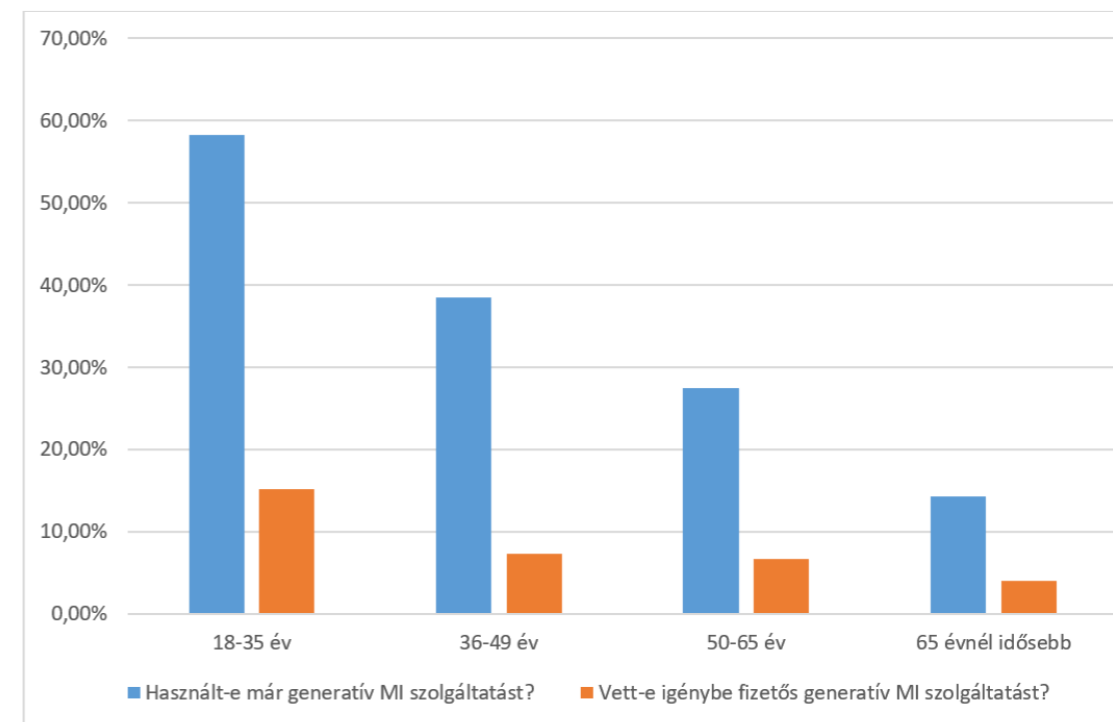


A Nemzeti Közzolgálati Egyetem Információs Társadalom Kutatóintézete rendszeresen végez reprezentatív hazai kutatásokat az információs társadalom terén. A kérdőívek egyaránt tartalmaznak longitudinális kutatásokra alkalmas kérdéseket és évenkénti új témaköröket is.

Jelen kutatási jelentésben egy új témakört, a mesterséges intelligenciához való viszonyulásunkat vizsgáljuk. Arra voltunk kíváncsiak, mi a magyar emberek általános attitűdje a közbeszédben egyre jobban jelenlévő új technológiai vívmánnyal kapcsolatban, illetve miként vélekednek a mesterséges intelligencia használatáról és kockázatairól egyes alkalmazási területeken. A telefonos adatfelvételre 2023 novemberében-decemberében került sor, és a kutatás reprezentatív a magyar lakosságra kor, nem, iskolai végzettség és településtípus szerint.

## 1. A többség szerint kényelmet hozhat a mesterséges intelligencia, de el is veszíthetjük fölötté a kontrollt

Az általános használati szokásokat illetően a megkérdezettek 34%-a használt már valamilyen generatív MI szolgáltatást, ugyanakkor generációs értelemben jelentős különbség mutatkozik: míg a fiatalok körében ez az arány 58%, addig a 65 éven felüliek mindössze 14%-a élt ilyen megoldással. Az is jól látható, hogy jelenleg az ingyenesen elérhető MI szolgáltatások a népszerűek, de az összes megkérdezett 8%-a, vagyis hozzávetőlegesen 700.000 magyar felnőtt már vett igénybe fizetős szolgáltatást is. A korosztályos különbség itt is megfigyelhető: a fiatalabbak négyszer akkora arányban használnak fizetős szolgáltatást (15%), mint a legidősebbek (4%).



A generatív MI szolgáltatások használata a magyar társadalomban

Ami a robotoknak emberi vonásokkal való felruházottságát illeti, szinte egyöntetűen túlnyomó többség gondolja úgy, hogy az emberekkel szemben a robotoknak nincs lelke, se érzelmei (egyaránt 94%), illetve szeretni és szenvedni sem tudnak (93-93%). Valamivel kevesebben gondolják úgy, hogy a viccet sem érthetik a robotok (79%). Ezen adatokhoz mérten feltűnő, hogy ugyan a hús-vér embereket jellemző emocionális, érzelmi, lelki oldalt nem társítanak a robotokhoz, azonban a megkérdezettek 50%-a nem értett egyet azzal az állítással, hogy az emberben lehet bízni, a robotban viszont nem.

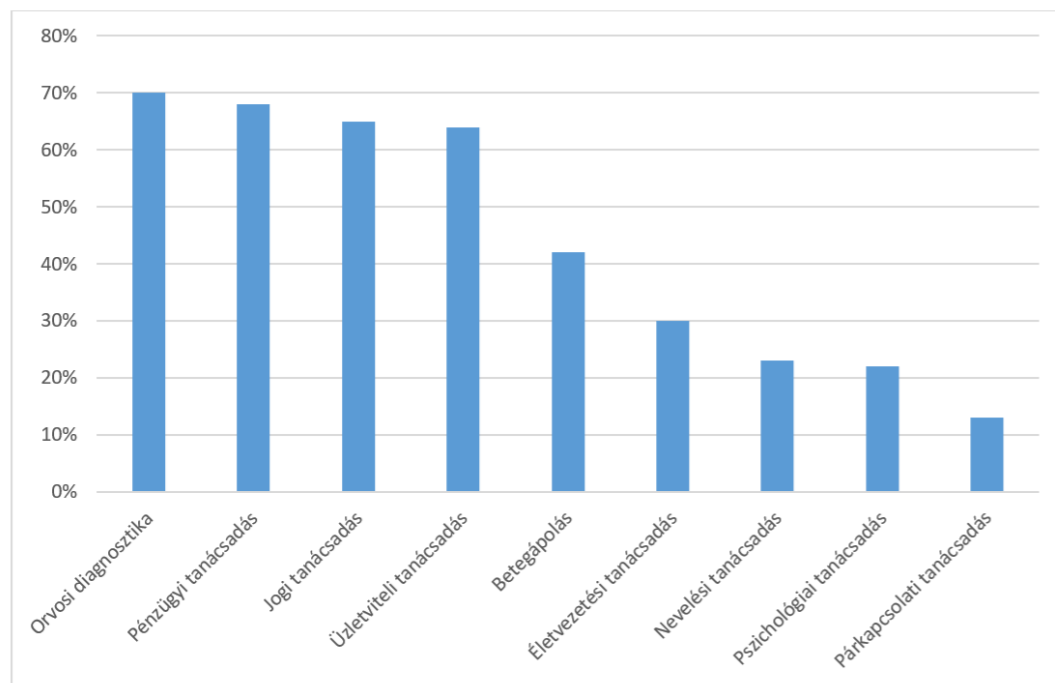
A közbeszédben rendszeresen felbukkanó kérdés, hogy vajon a számítógépek öntudatra ébredhetnek-e a jövőben. A megkérdezettek 47%-a ezt nem tudja elképzelni, 43%-uk szerint ugyanakkor ez megtörténhet. Azt viszont már egyértelmű többség, 59% gondolja (36,5%-kal szemben), hogy a jövőben elveszíthetjük a kontrollt a gépek fölött.

A megkérdezettek 20%-a lehetségesnek tartja, hogy idővel a robotok az emberekkel egyenértékű tagjai legyenek a társadalomnak. 78% ezt nem tartja elképzelhetőnek.

A megkérdezettek elsöprő többsége, 83%-a szerint a mesterséges intelligencia következtében összességében kényelmesebb lehet az életünk. Egyelőre mégis azok vannak többen (50%), akik inkább kihívásnak élik meg a környezetükben és az életükben az MI okozta változásokat, és kevesebben (41%) tartják mindezt előnynek.

## 2. Szakértőnek elfogadjuk, társnak nem

A mesterséges intelligencia – mint egyre összetettebb folyamatok kezelésére képes gép – az utóbbi időben már kiélezte azt a kérdést, hogy életünk mely területein engedjük, engedhetjük át a folyamatok irányítását vagy befolyásolását a technológiának. Ehhez a kérdéskörhöz kívántunk információkat nyerni, amikor egyes alkalmazási területek megítéléséről kérdeztük az embereket. A megkérdezettek az alábbi arányok szerint vennék igénybe mesterséges intelligencia segítségét a különböző alkalmazási területeken.



Milyen területeken venné igénybe mesterséges intelligencia segítségét?

A fenti számokból úgy tűnik, hogy a megkérdezettek az élet azon területein, ahol az emberi személyiség lényeges, érzelmi-lelki területeit érintő kérdések kapcsán kell(ene) megnyilvánulni, a robotok helyett embertársaikhoz fordulnának. Látható, hogy míg az elsődlegesen szakmai kérdésekben (pénzügyek, jog, üzlet) való tájékozódás terén nagyobb bizalommal fordulunk a mesterséges intelligenciához, addig a személyes emberi kapcsolatokra támaszkodó területeken jóval kevésbé fogadjuk el a gépek szerepét. A mesterséges intelligenciával kapcsolatos bizalomról árulkodik azonban az, hogy életünk fontos területein jelent meg szakértői segítőként.

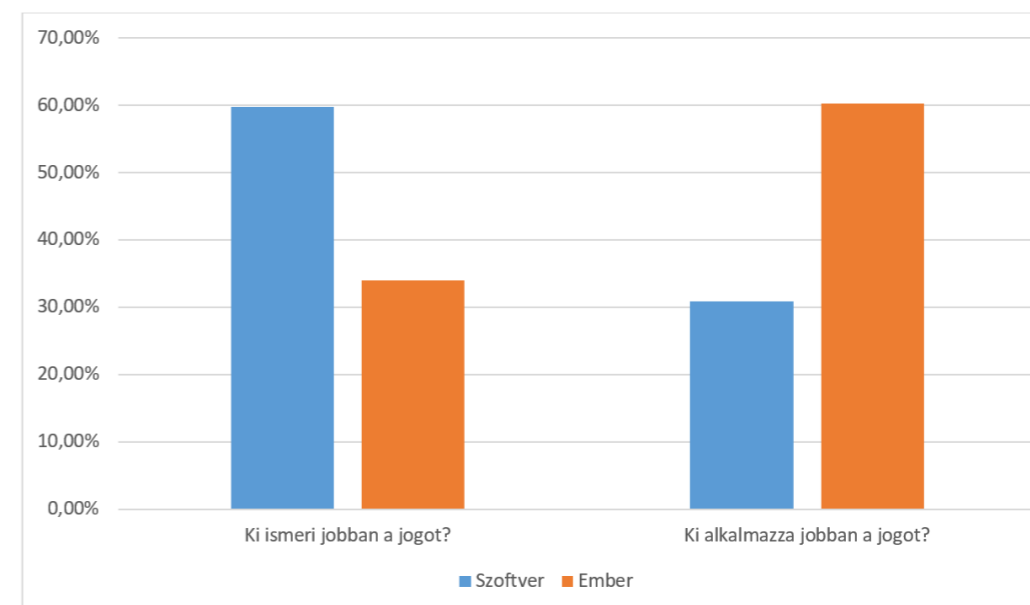
Míg a megkérdezettek 40%-a elfogadná, ha a hírolvasó vagy a bemondó egy géppel generált emberi kép lenne a képernyőn, addig 57% ragaszkodik ahhoz, hogy ember szerepeljen a műsorban.

Az előző adatokhoz hasonló arányban vannak azok, akik szeretnék, ha algoritmusok készítenék elő a híreket, videókat, amiket olvasásra, nézésre javasolnak (41%), ugyanakkor **arra a kérdésre, hogy elfogadnák-e, ha szoftverek olyan híreket, információkat ajánlanának, melyek az általuk fogyasztottaktól eltérő véleményeket fogalmaznak meg, már a megkérdezettek 57%-a válaszolt igennel.**



## 3. Mesterséges intelligencia a jogban: elismerjük a gépi tudást, de a döntést továbbra is az ember kezében tartanánk

Kiemelt alkalmazási területként kérdeztünk rá a mesterséges intelligencia és a jog kapcsolatára, mivel az algoritmusok döntéshozatali képessége és lehetséges szabályozói szerepe a témakör különösen fontos kérdései. Egyfelől a megkérdezettek 60%-a szerint (34%-kal szemben) egy minden jogszabályt tartalmazó szoftver jobban ismeri a jogot, mint egy ember jogász. Másfelől azonban ugyanígy 60% (szemben 31%-kal) gondolja úgy, hogy egy ember jogász még a minden jogszabályt tartalmazó szoftverhez képest is helyesebben alkalmazza a törvényeket. A megkérdezetteknek csupán 17,6%-a bízna rá peres ügyekben a bírói döntéseket a mesterséges intelligenciára, míg 78% szerint mindig embernek kellene meghoznia azokat. Vagyis, ugyan a többség úgy véli, hogy az MI több tárgyi ismerettel és információval bír a jogi szférában, ennek ellenére az egyes konkrét ügyek eldöntését az embertől várja.



Ki ismeri és ki alkalmazza jobban a jogot?

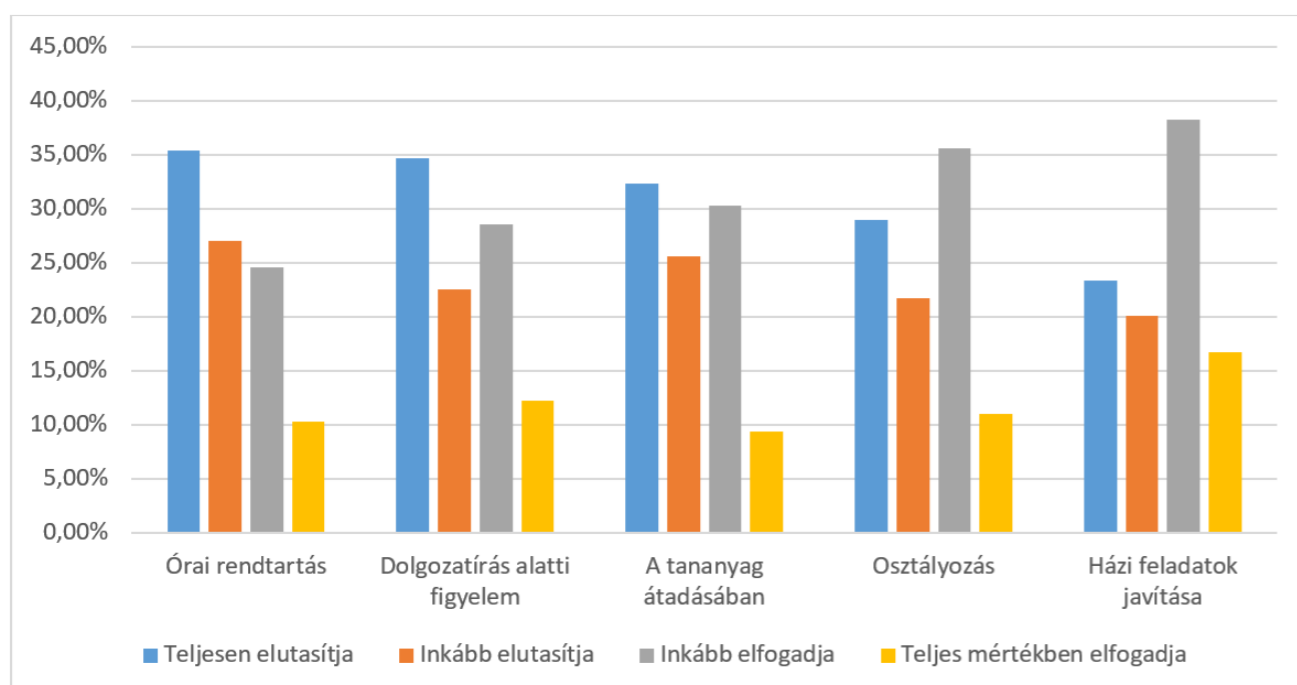
Abban az esetben is csak 15% választaná a robotbírót (MI-szoftvert), ha az egy nap alatt, fellebbezési lehetőség nélkül eldöntené az ügyet. 78% inkább az ember bírót egy év alatt meghozott, jogorvoslat útján megtámadható döntésére bízna a jogvitát. A törvények megalkotását is mindössze 12% bízna rá a mesterséges intelligenciára, míg 84% szerint a törvényhozás mindig maradjon emberek kezében.

A mesterséges intelligencia és a jog viszonyában általános attitűdként elmondható, hogy a megkérdezettek véleménye szerint az MI-szoftver jobban ismeri a törvényeket (60% vs. 34%) és kevésbé tévedhetetlen, mint az ember (52% vs. 39%), mégis kétszer akkora arányban gondolják úgy, hogy egy hús-vér ember jobban alkalmazza azt (60% vs. 31%).

#### 4. MI az oktatásban: hasznos segítő, de nem pótolja a tanárt

Kutatásunk során nemcsak az oktatásról általában, hanem különböző oktatási élethelyzetek, illetve egy humán és egy reál tárgy mentén is vizsgáltuk a kérdést. A magyar társadalom 65%-a nem tartja elfogadhatónak, hogy a jövőben generatív MI segítségével készítsenek beadandó dolgot a diákok.

Azt, hogy a tanórán **az anyagot ne tanár, hanem egy interaktív mesterséges intelligencia adja le**, magyar óra esetében 60% elutasította, és matematika óra esetében is statisztikai hibaarányon belüli hasonló a mérték (58%). Nagyobb a különbség akkor a különböző órátípusok esetében, amikor az **osztályozásra** kérdeztünk rá: 60,5%-a az embereknek utasítja el magyar óra esetében, hogy az osztályozás csupán automatikus tesztek segítségével történjen, matematika óra esetében az elutasítás mértéke kisebb, 51%. A **házi feladatok javítása** esetében megint csökken az elutasítás mértéke, 51%-a utasítja el, hogy a magyar órán feladott házi feladatokat egy mesterséges intelligencia ellenőrizze és javítsa, a matematika házi feladatok esetében ez az arány 43%.



Az oktatás mely területein fogadja vagy utasítja el a mesterséges intelligencia használatát?

Összességében az látszik, hogy ahogy távolodunk az osztálytermi oktatási környezettől, annál inkább növekszik a mesterséges intelligencia elfogadottsága az oktatásban, és csökken az elutasítás mértéke.

#### 5. Emberi és gépi alkotások: a többség felismerhető gépi közreműködést és az emberi alkotás erősebb védelmét szeretné

A különféle tartalmakat (szöveg, kép, hang stb.) előállító mesterséges intelligencia alkalmazások új kérdésekkel szembesítenek minket az alkotómunka és a létrejött alkotások megítélése terén. Azt igyekeztük körbejárni, hol és hogyan érzékelnek különbséget a megkérdezettek a kizárólag emberi alkotómunkával, illetve a gépi közreműködéssel készült alkotások között.

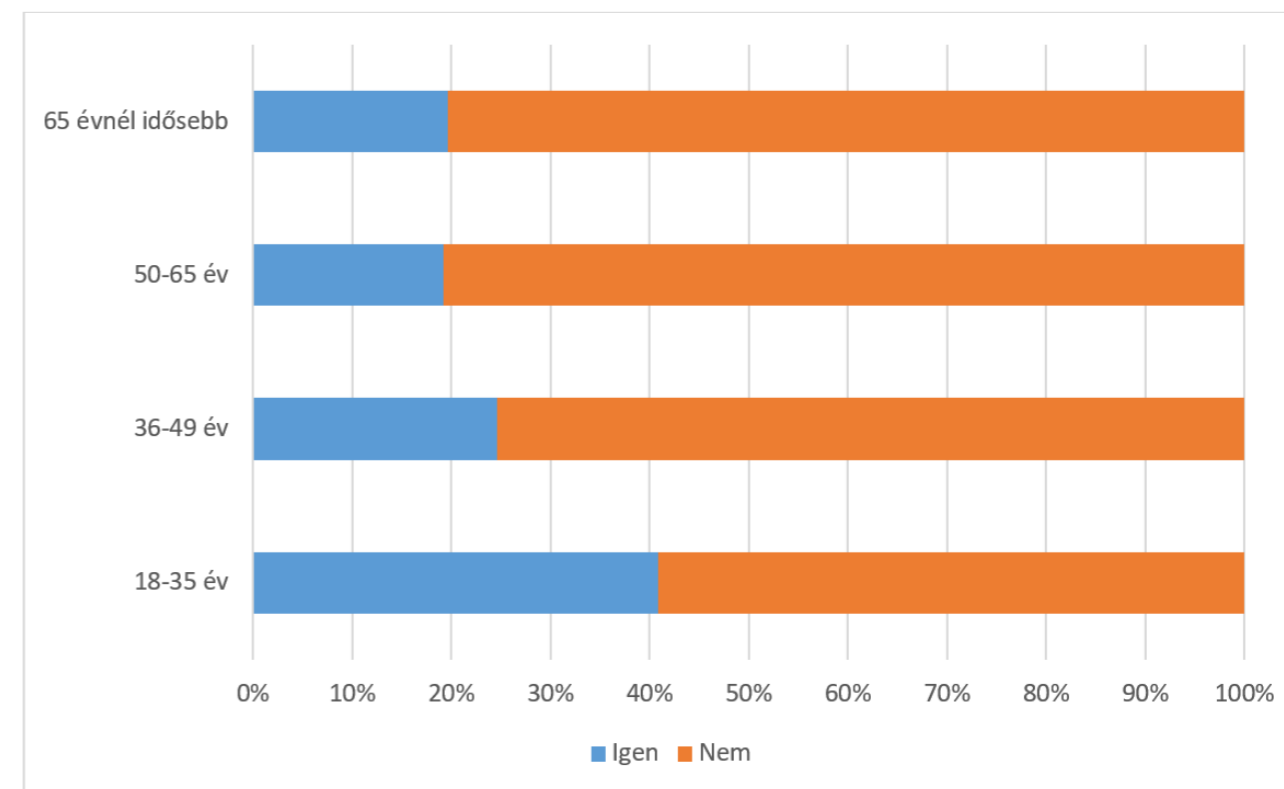
A megkérdezettek 55%-a kevésbé értékesnek tartja azt a képet, amit a festő egy szoftver segítségével utólag módosított (pl. Photoshoppal). 41% nem tartja relevánsnak ezt a különbséget a kép értékessége szempontjából. A megkérdezettek 58%-a (szemben 39%-kal) tart attól, hogy az MI alkotásba való bevonása a kulturális tartalmak színvonalának csökkenésével járhat.

A megkérdezettek elsöprő többsége, 85%-a jobban védené az emberi kreatív alkotásait, mint a gép által készített termékeit. 80% eleve fontosnak tartja, hogy adott alkotás esetében megismerhető legyen, hogy nem ember, hanem mesterséges intelligencia alkotta.

A megkérdezettek az alábbi arányok szerint tartják fontosnak, hogy ember, és ne pedig gép írja a következőket: szakdolgozat: 83%, vers: 79%, regény: 77,5%, imádság: 74%, hosszabb elemző cikk: 68%, újságcikk: 49,5%.

Az utolsó két adathoz kapcsolódóan ismét jól látható, hogy kisebbségben vannak azok, akik fontosabbnak tartják, hogy a rövid cikkeket emberek írják, és ne gépek (49,5%), ellenben egy hosszabb, elemző írás esetében már több, mint kétharmaduk az emberektől várja a tartalom előállítását (68%). Ezek az adatok is azt mutatják, hogy azokon a területeken, ahol az emberi tényezőnek fontos szerepe, hozzáadottértéke van, a többség a humán szereplő meglétét nélkülözhetetlennek tartja.

A megkérdezettek csupán 25%-a tekintené sajátjának a generatív MI használatával létrehozott tartalmat, 71% viszont nem.



Sajátjának tekinti-e a generatív mesterséges intelligencia segítségével létrehozott tartalmat?

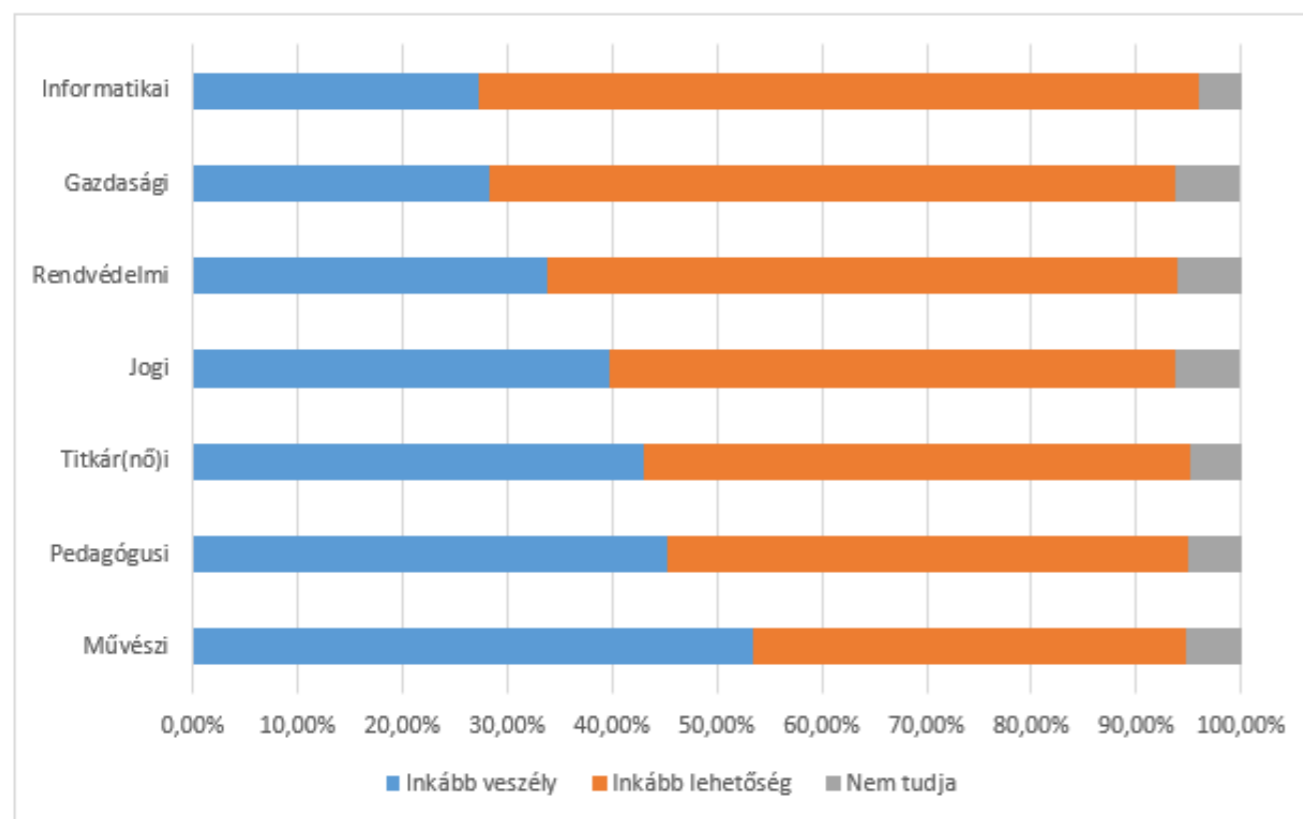


## 6. Mesterséges intelligencia a munka világában: a többség lehetőséget, nem veszélyt lát benne

A mesterséges intelligencia társadalmi hatásairól szóló diskurzus kiemelt kérdésköre, hogy a legújabb gépi technológiák hol és milyen mértékben képesek még hatékonyabban támogatni, vagy adott esetben akár kiváltani az emberi munkát.

A megkérdezettek 22%-a már használt a munkájának ellátásához mesterséges intelligenciát, 77% még nem. Azok között, akik igénybe vették az MI-t, 40%-uk legalább heti rendszerességgel használja.

A megkérdezettek 61,5%-a szerint az MI inkább lehetőséget jelent a saját munkájában, míg 23% inkább veszélyt lát benne. Érdekes az egyes korosztályok hozzáállása az MI-hez: míg a fiatalabb korosztály (18-35 évesek) 75%-a lát lehetőséget a gépekben, addig a 65 éven felettiiek esetében ez az arány csak 50%. A környezetében élők munkája esetén ugyanez az arány 60%-27%.



Mely munkakörök esetében látja inkább lehetőségnek vagy inkább veszélynek a mesterséges intelligencia terjedését?



# ARTIFICIAL INTELLIGENCE

A KUTATÁST VEZETTE:  
RAB ÁRPÁD ÉS TÖRÖK BERNÁT

AZ ÖSSZEFOGLALÓT KÉSZÍTETTE:  
RAB ÁRPÁD, SZIKORA TAMÁS ÉS TÖRÖK BERNÁT

2025



**NEMZETI KÖZSZOLGÁLATI EGYETEM  
EÖTVÖS JÓZSEF KUTATÓKÖZPONT  
INFORMÁCIÓS TÁRSADALOM KUTATÓINTÉZET**

**1083 BUDAPEST, LUDOVIKA TÉR 2.  
HONLAP: [ITKI.UNI-NKE.HU](http://ITKI.UNI-NKE.HU)  
BLOG: [LUDOVIKA.HU/ITKIBLOG](http://LUDOVIKA.HU/ITKIBLOG)  
E-MAIL: [ITKI@UNI-NKE.HU](mailto:ITKI@UNI-NKE.HU)**